

**COMUNICADO DE PRENSA**

**Desde que comenzó la crisis han aumentado las diferencias entre comunidades autónomas en pobreza y desigualdad**

**El desarrollo humano en España es un 4,4% menor que si no hubiera recesión**

**Valencia, 15 de mayo de 2013.** – En los primeros años de crisis han aumentado las diferencias entre comunidades autónomas en el nivel de pobreza y desigualdad. Al mismo tiempo, ha disminuido el desarrollo humano y, mientras el bienestar material se ha visto duramente afectado con una caída del 13,7% para el conjunto de España, el impacto de la crisis sobre los índices de educación y salud se ha atenuado y, en el periodo analizado, no se han visto influidos.

Son datos de los informes *Desarrollo humano y pobreza en España y sus comunidades autónomas*, elaborados por la Fundación Bancaja y el Ivie. El equipo investigador ha estado formado por los investigadores del Ivie, Carmen Herrero y Antonio Villar (catedráticos de la Universidad de Alicante y la Universidad Pablo de Olavide respectivamente), y el técnico de investigación del Ivie Ángel Soler.

Como recoge el **cuadro 1**, desde 2008, la pobreza en España ha aumentado un 8%, con crecimientos máximos en Canarias (21%), Comunitat Valenciana (18%), Andalucía (16%) y Aragón (13%). Además, solo tres comunidades mejoran en 2011 con respecto a 2008: Navarra, País Vasco y La Rioja. Los autores destacan que, aunque si comparamos los datos de 2011 con los de 2008 (el pico del ciclo) se observa un incremento sustancial de la pobreza, si contraponemos los niveles de 2011 con los de 2006, la situación para el conjunto del país ha empeorado pero en menor medida.

**Cuadro 1: Variaciones del Índice de Pobreza Humana\* en España, 2006-2011.**  
 Porcentaje

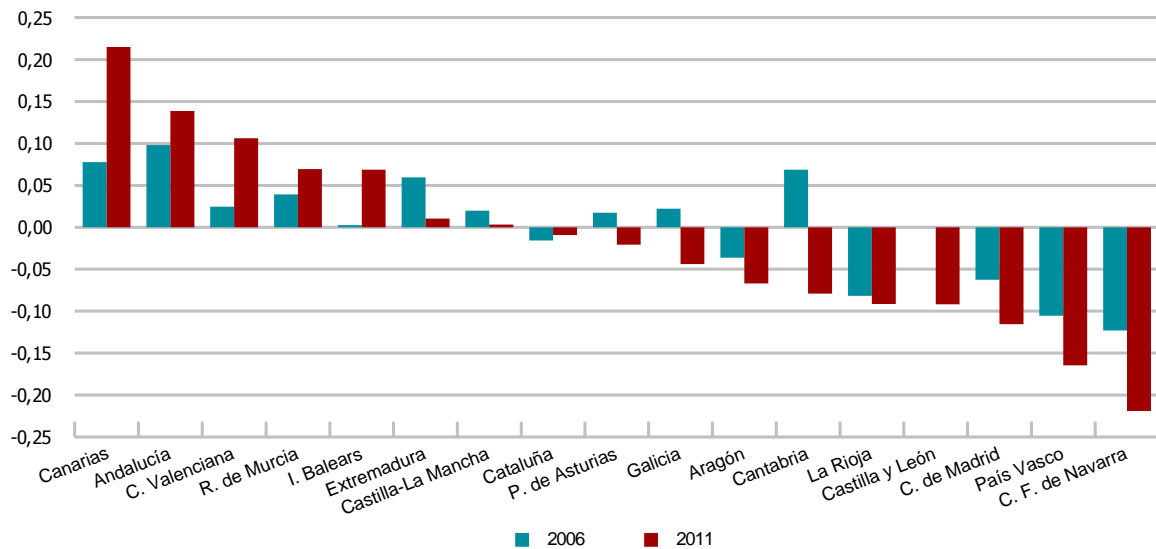
	2006-2011	2008-2011
Andalucía	5	16
Aragón	-5	13
P. de Asturias	-5	4
I. Balears	9	4
Canarias	18	21
Cantabria	-19	1
Castilla y León	-13	1
Castilla-La Mancha	-2	6
Cataluña	1	7
C. Valenciana	11	18
Extremadura	-7	6
Galicia	-9	0
C. de Madrid	-8	4
R. de Murcia	4	5
C. F. De Navarra	-17	-9
País Vasco	-10	-2
La Rioja	-2	-7
<b>España</b>	<b>0</b>	<b>8</b>

\* Este indicador sintético combina los aspectos de pobreza económica (renta y desempleo) y pobreza en capital humano (salud y educación)

*Fuente:* Fundación Bancaja-Ivie

Los datos de pobreza también muestran que la diversidad entre comunidades autónomas ha aumentado hasta casi duplicarse. Prueba de ello es la distancia a la que se encuentran la mayoría de regiones de la media nacional (**gráfico 1**). Mientras comunidades como Canarias, Andalucía, Comunitat Valenciana, Murcia e Illes Balears han empeorado su posición respecto a la media nacional, regiones como Navarra, País Vasco y Comunidad de Madrid se encuentran mejor que la media al finalizar el periodo.

**Gráfico 1: Índice de Pobreza Humana en España. Diferencias de las comunidades autónomas respecto a la media nacional. 2006 y 2011. Porcentaje**



Fuente: Fundación Bancaja-Ivie

¿Cómo ha evolucionado la desigualdad desde que se inició la crisis? Ha aumentado en el conjunto de España, aunque el comportamiento de las comunidades autónomas ha sido diverso. Así, en Castilla y León, Galicia, la Comunidad de Madrid, Cataluña y el País Vasco ha disminuido la desigualdad y el desarrollo humano en estas regiones habría sido mayor en el caso de no haber habido recesión, especialmente en las tres primeras. Por su parte, la diferencia respecto a un contexto sin crisis es menor en Cataluña, y mínima en el País Vasco.

En las demás comunidades autónomas ha aumentado la desigualdad por lo que el desarrollo humano ha caído respecto de un escenario sin recesión. Esto ha ocurrido de especial manera en Región de Murcia, Canarias y Aragón.

### **Evolución del desarrollo humano**

El desarrollo humano en España ha descendido de forma significativa frente a un escenario en el que no hubiera habido crisis: es un 4,4% menor para el conjunto de España, siendo Andalucía donde la caída del desarrollo humano ha sido mayor (6,4%), y Cataluña la mínima (2,7%).

**Cuadro 2: Variaciones del desarrollo humano en España\*, 2006-2010.** Porcentaje real respecto a un contexto sin crisis

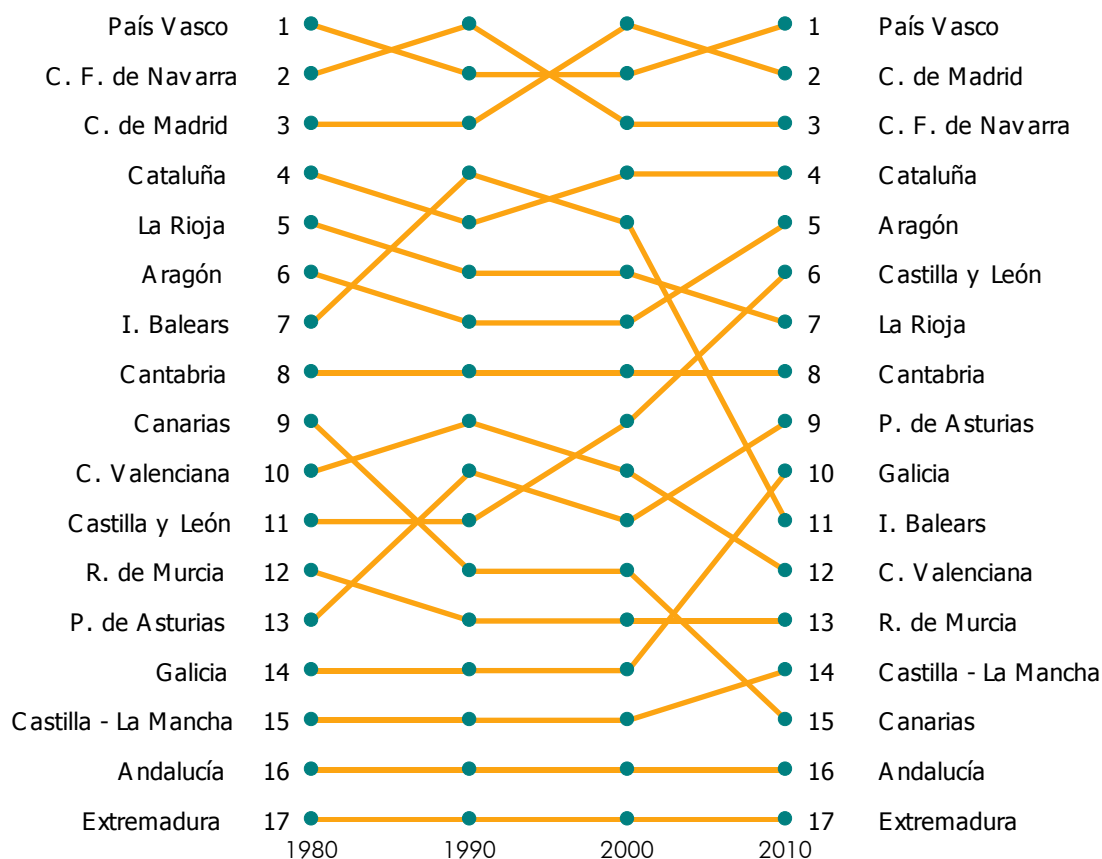
Andalucía	6,4
Aragón	4,5
P. de Asturias	3,2
I. Balears	3,8
Canarias	4,6
Cantabria	3,7
Castilla y León	3,1
Castilla - La Mancha	4,8
Cataluña	2,7
C. Valenciana	3,4
Extremadura	4,6
Galicia	5,4
C. de Madrid	4,0
R. de Murcia	4,2
C. F. de Navarra	3,0
País Vasco	4,5
La Rioja	3,5
<b>España</b>	<b>4,4</b>

\*Según datos del nuevo índice de Desarrollo Humano propuesto por los autores

*Fuente:* Fundación Bancaja-Ivie

Con todo, se observa una enorme inercia en cuanto a la posición relativa de las comunidades autónomas y la ordenación prácticamente no cambia a lo largo del tiempo (**gráfico 2**).

**Gráfico 2: Evolución del ranking de desarrollo humano. Comunidades autónomas. 1980-2010**



Fuente: Fundación Bancaja-Ivie

### **El bienestar material se resiente; la educación y la salud aguantan**

El informe Fundación Bancaja-Ivie indica que en estos primeros años la crisis ha afectado a España y a sus comunidades autónomas en la variable de bienestar material. De este modo, el índice de bienestar material ha caído un 13,7% para el conjunto de España, oscilando entre un 20,4% para Andalucía y un 8,4% para Cataluña (**cuadro 3**).

Por el momento no se han visto alterados los otros dos índices utilizados en el cálculo del desarrollo humano, educación y salud, debido a que estas variables tienen una enorme inercia y es preciso un periodo de recesión más largo para que se vean afectadas. La variable de salud se verá afectada si el sistema sanitario público sufre un deterioro importante y la pobreza se

extiende. Por su parte, una primera reacción al desempleo ha sido el aumento de los índices de matriculación, lo que ha mejorado la variable educativa. Si el periodo de crisis se prolonga la tendencia previsible es de un mayor deterioro de la variable de bienestar material, un ligero deterioro de la variable de salud en el medio plazo, y un ligero repunte de la variable de educación.

**Cuadro 3: Variaciones del bienestar material, 2006-2010.** Porcentaje real respecto a un contexto sin crisis

Andalucía	20,4
Aragón	14,2
P. de Asturias	9,8
I. Balears	11,7
Canarias	14,3
Cantabria	11,5
Castilla y León	9,5
Castilla - La Mancha	15,0
Cataluña	8,4
C. Valenciana	10,5
Extremadura	14,5
Galicia	17,1
C. de Madrid	12,4
R. de Murcia	13,3
C. F. de Navarra	9,2
País Vasco	14,1
La Rioja	11,0
<b>España</b>	<b>13,7</b>

Fuente: Fundación Bancaja-Ivie

### Disponibilidad de datos

Los informes *Desarrollo humano y pobreza en España y sus comunidades autónomas*, así como la actualización de datos de desarrollo humano que se ha publicado junto a los estudios, están disponibles en las web de Fundación Bancaja ([www.fundacionbancaja.es](http://www.fundacionbancaja.es)) y el Ivie (<http://www.ivie.es>).

### Para más información:

**Gabinete de Prensa Fundación Bancaja**  
[comunicacion@fundacionbancaja.es](mailto:comunicacion@fundacionbancaja.es)

Tel. 96 387 56 90 / 628 11 99 93

**Gabinete de Prensa Ivie**  
[prensa@ivie.es](mailto:prensa@ivie.es)

Tel. 96 319 00 50 / 608 748 335