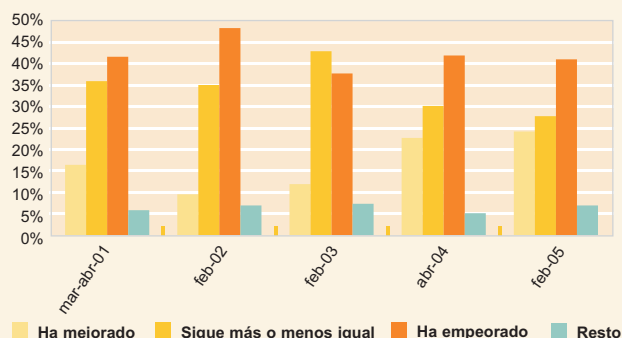


Actitudes de la población de acogida ante el fenómeno de la inmigración

Las actitudes de la población de acogida varían al analizar el fenómeno de la inmigración según se trate de la Comunidad Valenciana, España o la Unión Europea, respondiendo en unos casos a las diferentes características que la inmigración reviste en cada espacio y momento del tiempo, y en otros a la diferente valoración que datos similares pueden merecer a distintos colectivos sociales. En este número de *Miradas sobre la inmigración* se ofrece un panorama comparativo de tales actitudes en el período que va del año 2000, cuando la inmigración comienza a ser citada por parte de la ciudadanía como uno de los tres problemas más importantes de España, hasta enero de 2007. Se aprecia en este periodo una percepción más acusada en general de la inmigración como problema destacado, junto con otros, de las sociedades de acogida, a la vez que se observan también actitudes que valoran positivamente la contribución que la inmigración realiza a los países de llegada, el enriquecimiento cultural que aporta a las mismas, y un cierto avance en el grado de integración de la población inmigrante.

Porcentaje de población que valora la integración de los inmigrantes en los dos años anteriores a la encuesta, en la Comunidad Valenciana. 2001-2005



Fuente: Situación Social y Política de la Comunidad Valenciana y Estudio Sociológico de la Comunidad Valenciana, CIS.



Miradas sobre la Inmigración

Presentación

La inmigración es un fenómeno social con muchas dimensiones cuyo conocimiento requiere aproximarse al mismo desde distintas perspectivas, lanzar sobre él diferentes *miradas*. Para hacer realidad ese propósito, el Ceim está desarrollando un *Observatorio de la Inmigración en la Comunidad Valenciana*. Una parte destacada del mismo es la información estadística que contiene la *Radiografía de las migraciones en la Comunidad Valenciana*, elaborada en colaboración con el Instituto Valenciano de Investigaciones Económicas (Ivie).

La *Radiografía* recoge gran cantidad de información acerca de la inmigración, estructurada por áreas de interés y por temas, y facilita el acceso a la misma de las personas e instituciones interesadas. Las principales áreas consideradas son población y regímenes de residencia, características demográficas, mercado de trabajo y empleo, vivienda, educación, sanidad y seguridad social.

El banco de datos de la *Radiografía de las migraciones* se basa en las principales fuentes estadísticas disponibles relacionadas con la inmigración y en otras fuentes administrativas. Se presta especial atención al detalle territorial de la información, pues muchos temas adquieren su verdadero significado y relevancia a escala comarcal o local.

Las *Miradas sobre la inmigración* son documentos breves pero rigurosos, elaborados para divulgar las informaciones del *Observatorio* y facilitar el conocimiento y la interpretación de los datos que la *Radiografía de las migraciones* contiene. Estos documentos son publicados por el Ceim con periodicidad y están disponibles también en su página web: www.ceim.net.

ACTITUDES DE LA POBLACIÓN DE ACOGIDA ANTE EL FENÓMENO DE LA INMIGRACIÓN

pág.

Medir las actitudes de la población ante la inmigración: una tarea útil... y complicada

3

Las encuestas oficiales acerca de la inmigración son instrumentos valiosos de obtención de información relevante para la acción social, pero a menudo se ignoran sus limitaciones y se utilizan inadecuadamente.

Las actitudes comparadas de la población europea

4

La inmigración se sitúa entre los cuatro problemas más importantes de la población, según las encuestas más recientes de la Comisión Europea. Sin embargo, hay gran dispersión en la apreciación de su nivel y de su aportación a las sociedades de acogida.

La población española y las actitudes ante la inmigración

6

Aumenta la población que señala la inmigración como uno de los tres problemas más importantes de la sociedad, aunque las personas que se consideran personalmente afectadas son mucho menos numerosas.

Las actitudes ante la inmigración en la Comunidad Valenciana

7

La población valenciana no observa diferencias sustanciales entre la evolución de la inmigración en la Comunidad Valenciana y España; y aprecia un ligero avance en la integración de los inmigrantes.

Un análisis por provincias de la Comunidad Valenciana

8

Valencia es la provincia de la Comunidad Valenciana en la que la inmigración resulta menos problemática en las encuestas. En Alicante y Castellón domina la percepción de que la integración de la inmigración está empeorando.

En resumen

8

ÚLTIMOS TÍTULOS PUBLICADOS

- Ciudadanos del mundo, ciudadanos de Rumania
- Ciudadanos del mundo, ciudadanos de Colombia
- La distribución territorial de la población extranjera en la Comunidad Valenciana
- El proceso de normalización de la población extranjera en la Comunidad Valenciana

Las *Miradas sobre la Inmigración* se basan en la *Radiografía de las migraciones de la Comunidad Valenciana*, editada por el Ceim en colaboración con el Instituto Valenciano de Investigaciones Económicas (Ivie).

Las publicaciones del Ceim se pueden consultar también en su página web www.ceim.net

Medir las actitudes de la población ante la inmigración: una tarea útil... y complicada

Conocer las actitudes que respecto de la inmigración muestra la población de acogida (es decir, la población nacional o propia del Estado o Comunidad Autónoma de que se trate) es de interés para una gran variedad de usuarios: desde las instancias que elaboran la política de inmigración, a los medios de comunicación; desde las instituciones administrativas que gestionan los recursos en materia de inmigración, hasta las organizaciones representativas de los inmigrantes y las organizaciones no gubernamentales que les proporcionan apoyo. Este conocimiento interesa, como es lógico, a la ciudadanía en general, cuya opinión se va conformando y va evolucionando con arreglo a una gran variedad de causas, entre las cuales las encuestas de opinión sobre las actitudes de la población juegan un papel que a veces se exagera en exceso, pero que no es posible menospreciar.

La presente *Mirada sobre la inmigración* se basa en el análisis de la documentación que sobre las actitudes de la población proporcionan los servicios oficiales especializados. Para la Comunidad Valenciana disponemos de los datos proporcionados por el *Barómetro Autonómico* del Centro de Investigaciones Sociológicas, CIS, publicado el 2 de diciembre de 2005; así como los *Estudios Sociológicos de la Comunidad Valenciana*, de periodicidad anual, publicado por el citado organismo.

Para el conjunto de España, el CIS lleva a cabo cuando lo considera conveniente distintas *Encuestas* no periódicas que analizan en profundidad determinadas cuestiones sociales de interés, entre las cuales tiene cabida la inmigración, y los llamados *Barómetros*, o encuestas de periodicidad mensual cuya mayor virtud es la de posibilitar comparaciones en el tiempo entre las distintas opiniones,

sobre asuntos más estandarizados (entre ellos la inmigración), y mediante una batería de preguntas más sencilla.

Por su lado, la Unión Europea publica periódicamente el *Eurobarómetro* ordinario, encuesta cuya muestra poblacional supera las diez mil personas de toda la UE, y que es elaborada por cuenta de la Comisión Europea por empresas especializadas. Estos *Eurobarómetros* proporcionan datos globales para el conjunto de la UE, y datos para cada país, que son independientes de los elaborados por las autoridades nacionales. Adicionalmente, se dispone del *Eurobarómetro* especial de enero de 2007, relativo a la *Discriminación en la Unión Europea*, que contiene información sobre inmigración.

Existen además de las encuestas oficiales distintos sondeos elaborados por algunos investigadores individuales e instituciones concretas, algunas de prestigio. Dado que no están elaboradas mediante una metodología estandarizada, y que su valor se ciñe al del momento y espacio en que se realizan, no serán consideradas en la presente *Mirada*.

Las dificultades en la medición oficial de las actitudes de la población son de distinto tipo. Como se aprecia en el Cuadro 1, las encuestas se elaboran por instituciones distintas, tienen una cobertura muestral diferente, y entrevistan a personas de nacionalidad y edad no siempre homogéneas. Además, las opiniones pueden ser más o menos volátiles, en la medida en que las personas son influidas por acontecimientos novedosos que llaman la atención más que otros ya conocidos; la media de las opiniones puede encubrir diferencias de opinión muy acusadas según países, regiones de los mismos, o sectores sociales que los integran (edad, género, status social, preferencias políticas, etc); y no suele incluirse en las muestras a la población inmigrante de fuera de la UE, cuyo peso en la población total es ya significativo.

Cuadro 1. Principales encuestas oficiales de opinión

Organismo	Denominación de la encuesta	Periodicidad de la encuesta	Muestra de la encuesta
Dirección General de Prensa y Comunicaciones de la Comisión Europea	Eurobarómetro ordinario	Bianual	Total: 29.220 entrevistas (Diciembre de 2006). España: 1.005 entrevistas (Diciembre de 2006). Nacionales residentes de países de la UE, a partir de 15 años.
CIS	Barómetro	Mensual	2.481 entrevistas. Personas de nacionalidad española, mayores de 18 años.
CIS	Barómetro autonómico	Publicado en diciembre de 2005	Total: 10.547 entrevistas (Diciembre de 2005). Comunidad Valenciana: 733 entrevistas. (Diciembre de 2005). Personas de nacionalidad española, mayores de 18 años.
CIS	Estudio Sociológico de la Comunidad Valenciana	Anual	1.600 entrevistas. (Febrero de 2005). Población mayor de 18 años.

Fuente: Elaboración propia.

Adicionalmente, el método de encuesta puede dar lugar a respuestas “políticamente correctas”, que sobreestiman ciertas variables relevantes o subestiman otras. Incluso los aspectos aparentemente más técnicos, como las alternativas de redacción de preguntas y respuestas, las características abiertas o cerradas de las mismas, o su orden en el cuestionario, pueden tener una notable influencia en los resultados.

La presentación numérica y gráfica de los resultados de las encuestas de opinión tiene un indudable atractivo para los medios de comunicación y para la mayor parte de las personas, en la medida en que resume y jerarquiza un volumen de información amplio y complejo. Sin embargo, hay que insistir en que todo ello se construye sobre una materia prima, el estado de opinión de la ciudadanía aquí y ahora, de indudable interés social pero muy fácil de manipular y de sacar de su contexto.

Las actitudes comparadas de la población europea

Según los datos del *Eurobarómetro 66* de la Comisión Europea, los cuatro problemas más importantes para la ciudadanía de la Unión Europea de veinticinco miembros (UE-25, anterior por tanto a la integración de Bulgaria y Rumanía) eran en el otoño de 2006 el desempleo, la delincuencia, la inmigración y el terrorismo, por este orden (Cuadro 2). Destaca claramente entre todos ellos la preocupación por el desempleo, que prácticamente dobla, como mínimo, al resto. Sin embargo, la situación en España resulta considerablemente diferente a la media de la UE-25: en España el desempleo resultaba ser la menor de las cuatro preocupaciones anteriores, mientras que la consideración de la inmigración como “problema” alcanza su mayor cota histórica en el país, a raíz del notable aumento de la llegada de pateras a España en el verano y otoño del año 2006 y su elevado impacto en los medios de comunicación.

La opinión pública europea muestra un lento pero progresivo aumento en la apreciación de la inmigración como uno de los principales problemas europeos (Gráfico 1). Este aumento es menor en los países de la ampliación de la Unión Europea en 2004, en los que incluso flexiona ligeramente a la baja entre los dos últimos *Eurobarómetros*; y es más acusado en países como España. Por supuesto, las opiniones sobre la inmigración no son independientes de las mostradas sobre el resto de aspectos sociales sobre los que se interroga a las personas entrevistadas.

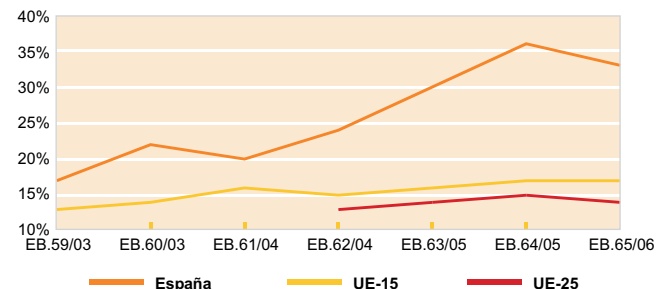
Dentro de la UE-25 cabe distinguir a partir del *Eurobarómetro 65* tres grupos de países según la inmigración se considere en ellos un problema de importancia mayor, media o menor (Gráfico 2).

Cuadro 2. Problemas más importantes para los ciudadanos españoles y europeos. Septiembre-Octubre 2006. Porcentaje

	España	UE-25
Inmigración	64	21
Terrorismo	29	12
Delincuencia	23	23
Desempleo	19	40

Fuente: Eurobarómetro 66. Informe Nacional España.

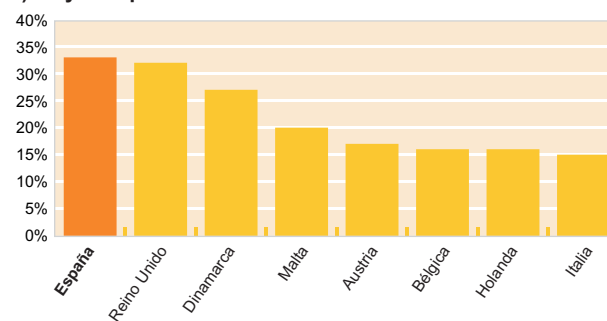
Gráfico 1. La inmigración como uno de los dos problemas más importantes. UE-15, UE-25 y España. 2003-2006



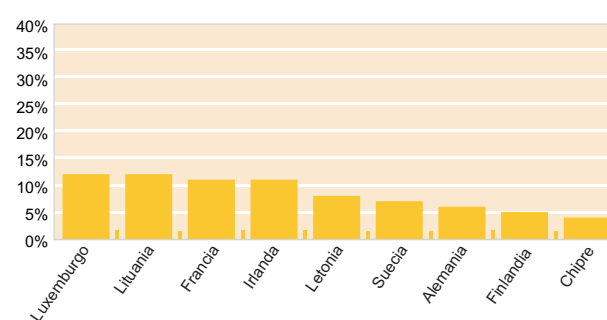
Fuente: Eurobarómetro 59, 60, 61, 62, 63, 64 y 65.

Gráfico 2. Población que considera a la inmigración como uno de los dos problemas más importantes. Marzo-Abril 2006

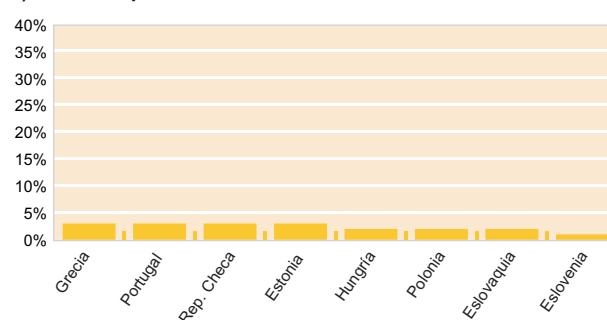
a) Mayor importancia



b) Importancia media



c) Menor importancia



Fuente: Eurobarómetro 65.

España se encontraba a la cabeza, junto con Reino Unido, de los países que atribuían más importancia a la inmigración en la primavera de 2006, siendo los dos únicos países que superaban en aquel momento el 30% de las respuestas. Dinamarca y Malta se situaban, respectivamente, en el 27% y el 20%, en tanto que los demás países de la UE miembros del grupo se encontraban entre el 15% y el 20%.

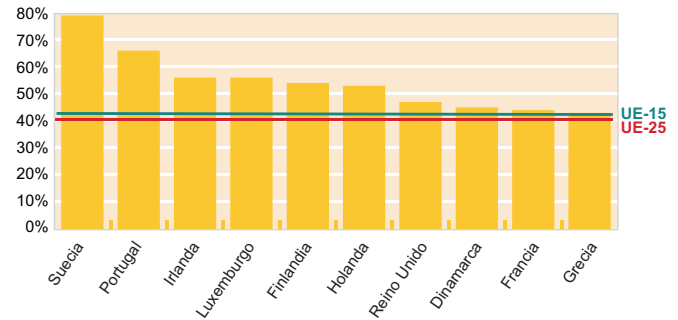
Los países de la UE que atribuyen al problema de la inmigración una importancia media están encabezados por Luxemburgo y Lituania, con el 12%, hasta llegar a Chipre, con un 4%. En este grupo encontramos países muy relevantes en materia de política de inmigración como son Francia y Alemania. Por último, Grecia y Portugal encabezan el grupo de países para los cuales la inmigración tiene como problema una ponderación inferior al 3%; grupo que se compone, además, de seis países adheridos a la UE en el año 2004, de entre los cuales destaca Polonia por su volumen de población. En cuanto a Bulgaria y Rumanía, países que forman parte de la UE desde 2007, los datos de opinión de la primavera de 2006 indicaban una preocupación débil respecto de la inmigración en Bulgaria (ligera-mente inferior al 4%), y nula en Rumanía a pesar de su proximidad y afinidad histórica con Moldavia.

Afortunadamente, no todas las preguntas de los *Eurobarómetros* se limitan a constatar la mayor o menor preocupación sobre la inmigración como uno de los problemas de la sociedad. Los Gráficos 3, 4 y 5 nos muestran los porcentajes de población de cada país que, según la muestra del *Eurobarómetro 66*, opinaba que los extranjeros contribuyen mucho al país de acogida. Suecia y Portugal encabezan el grupo de países que atribuyen una mayor contribución a la inmigración, lo que resulta coherente con su estimación media y baja, respectivamente, de la inmigración como problema.

Italia, Bélgica y España lideran el grupo de países que valoran la contribución de la inmigración al país como media. En el caso de España, se aprecia cierta ambivalencia entre la alta consideración de la inmigración como problema, y la apreciación media-alta de su contribución al país. Por su parte, Malta y Lituania encabezan el grupo de países que muestran menor aprecio por esta contribución; lo que se corresponde bastante con los elevados niveles de importancia de la inmigración como problema que estos países muestran. Por su parte, sorprende el elevado nivel de valoración de la aportación de la inmigración a Rumanía, que puede estar relacionado con la entrada en ese país de población moldava sustituta de la emigración rumana al exterior.

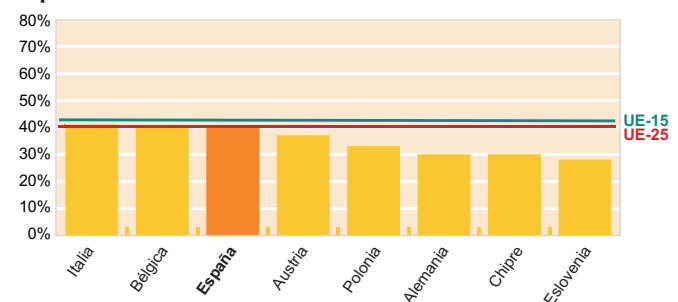
En general, la población de la UE está de acuerdo con la afirmación de que las personas de diferente origen étnico enriquecen la cultura de su país, pues casi dos tercios de las personas encuestadas

Gráfico 3. Población que considera que los extranjeros tienen una alta contribución al país. Septiembre-Octubre 2006



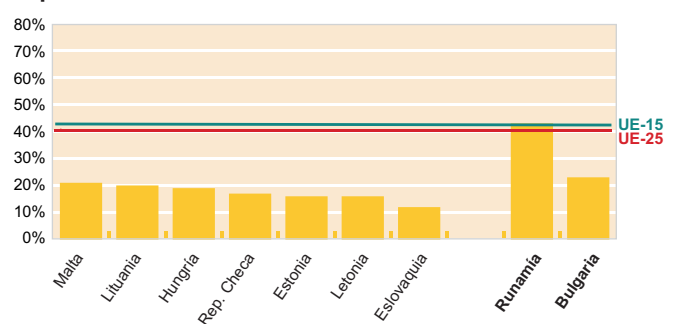
Fuente: Eurobarómetro 66.

Gráfico 4. Población que considera que los extranjeros tienen una media contribución al país. Septiembre-Octubre 2006



Fuente: Eurobarómetro 66.

Gráfico 5. Población que considera que los extranjeros tienen una baja contribución al país. Septiembre-Octubre 2006



Fuente: Eurobarómetro 66.

se manifiestan en este sentido. Los países que muestran una mayor valoración de este enriquecimiento cultural son dos países con un modelo social avanzado y prolongado, como Suecia y Finlandia; dos países con tradición inmigratoria prolongada, como Francia y Luxemburgo; y un país del este de Europa como Hungría en el que conviven tradicionalmente diferentes minorías étnicas con una protección legal bien establecida. España ocupa en la clasificación anterior una posición intermedia (63%), dos puntos por debajo de la media de la UE-25 (65%), aunque por encima de Irlanda, Portugal, Bélgica, Italia y la mayor parte de los países del este de Europa.

La población española y las actitudes ante la inmigración

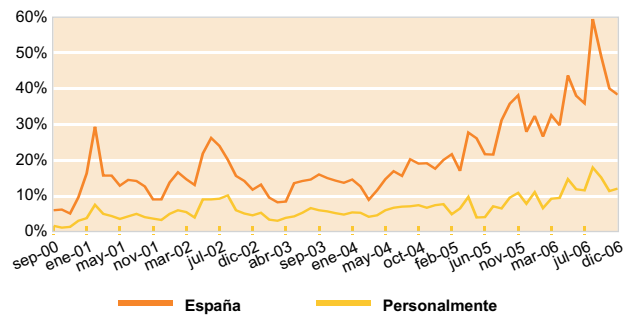
Los *Barómetros* del CIS realizados entre septiembre de 2000 y la primera mitad de 2004 se refieren a la inmigración con un porcentaje oscilante mes a mes pero de media bastante estable, cuando se solicita a las personas encuestadas una respuesta abierta sobre los tres problemas más importante de España en cada momento (Gráfico 6). A partir de la mitad de 2004, sin embargo, este porcentaje crece de manera continuada, hasta alcanzar un pico del 59,2% en septiembre de 2006, aunque descendiendo en los tres meses siguientes, hasta situarse en el 38,3% en diciembre de 2006. Entre los factores que explican esta evolución se pueden citar la convulsión social derivada de los atentados del 11-M, la elevada atención suscitada por el proceso de normalización laboral de 2005, y el impacto mediático y social de las situaciones vividas en Ceuta, Melilla y Canarias respecto de la inmigración irregular de origen mayoritariamente subsahariano.

Por su parte, el porcentaje de personas encuestadas que afirman que la inmigración es uno de los tres problemas que les afecta personalmente resulta a lo largo de todo el periodo sensiblemente inferior al de la respuesta no personalizada señalada arriba. De ahí que el diferencial entre la percepción sociopolítica general y la percepción más personalizada se eleve acentuadamente a partir de la mitad de 2004 (Gráfico 7). Este diferencial puede tomarse como un indicador del elevado y creciente grado de ideologización que la población española muestra respecto de la inmigración.

Para evitar la estigmatización de la inmigración como problema, es conveniente apreciar las opiniones de la población sobre la inmigración en el conjunto de "males sociales" más destacados. (Gráficos 8 y 9). El paro mantiene durante todo el periodo un porcentaje de respuestas más elevado que el resto, aunque con una tendencia a la baja muy acusada a partir de 2002. Lo mismo sucede con el terrorismo, si bien el optimismo coyuntural de la opinión en este problema durante 2006 hizo que la preocupación por la inmigración sobrepasara a la del terrorismo en ese año. Inmigración, vivienda, inseguridad ciudadana y problemas económicos constituyen un segundo frente de las inquietudes sociales, con predominio de la inmigración. Un tercer nivel, a bastante distancia de los anteriores, está compuesto por las preocupaciones sobre la calidad del empleo, la inestabilidad política y las drogas.

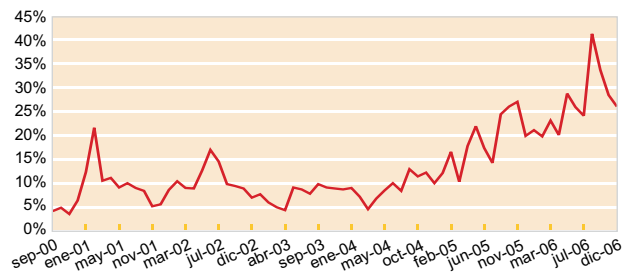
Las expectativas de la población española encuestada por el CIS en diciembre de 2006 respecto de la situación de la inmigración durante

Gráfico 6. Porcentaje de población española que considera a la inmigración dentro de los tres principales problemas de España y de los problemas que le afectan personalmente. 2000-2006



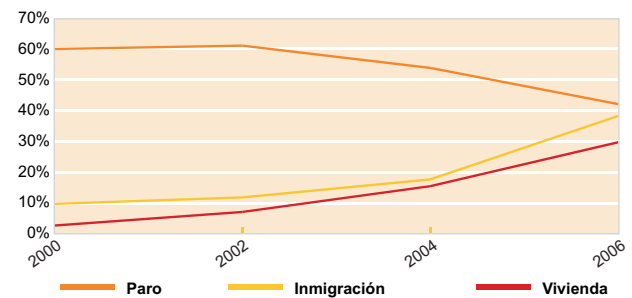
Fuente: Barómetro, CIS.

Gráfico 7. Diferencial entre los porcentajes de población que considera a la inmigración dentro de los tres principales problemas de España y de los problemas que le afectan personalmente. 2000-2006



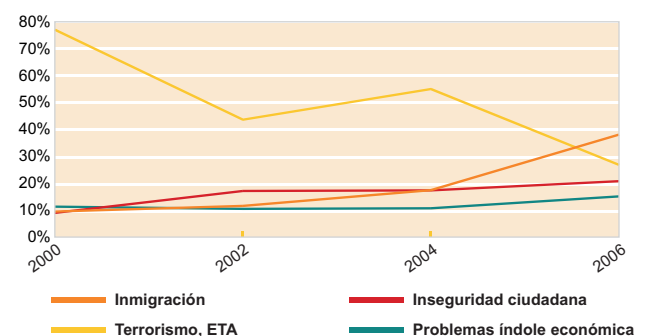
Fuente: Barómetro, CIS.

Gráfico 8. Porcentaje de la población española que señala la inmigración, paro y vivienda entre los tres principales problemas. 2000 - 2006



Fuente: Barómetro, CIS.

Gráfico 9. Porcentaje de la población española que señala la inmigración, terrorismo, inseguridad ciudadana y problemas económicos entre los tres principales problemas. 2000 - 2006



Fuente: Barómetro, CIS.

2007 se resumen en que un 63,8% piensa que la inmigración empeorará, un 20,2% que seguirá igual, y un 11,4% que mejorará. Ello lleva al 21,8% de la población a señalar el control de la inmigración como principal objetivo de la sociedad española para 2007, porcentaje no alcanzado por ningún otro objetivo.

Las perspectivas a cinco años siguen mostrando mayoritariamente, como en ejercicios anteriores, un aumento de la inmigración (Gráfico 10), si bien en diciembre de 2006 se da por primera vez una ligera inflexión: una parte minoritaria de la población comienza a pensar que la inmigración podría no sostener muchos años más su ritmo actual de crecimiento, y por tanto podría empezar a disminuir.

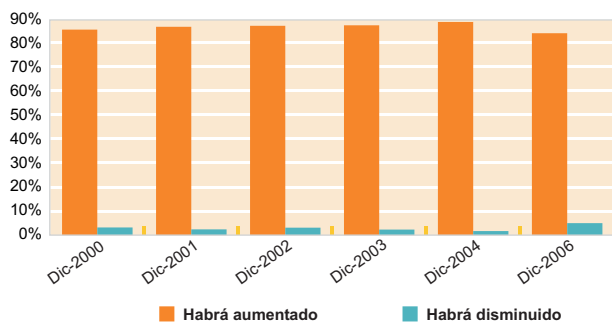
Las actitudes ante la inmigración en la Comunidad Valenciana

La opinión pública de la Comunidad Valenciana mostraba en diciembre de 2005 (último dato disponible) casi dos puntos más de preocupación sobre la inmigración que la media española (Cuadro 3), situando este asunto, al igual que en España, como uno de los dos problemas identificados espontáneamente. En el *Barómetro* correspondiente del CIS, la Comunidad Valenciana se muestra claramente menos preocupada que la media nacional en materia de terrorismo, problemas económicos y disputas políticas. Por el contrario, la media española es notablemente más reducida en lo referente a problemas de inseguridad ciudadana y escasez de agua, y en menor medida en problemas de calidad del empleo, drogas, sanidad y educación.

Las opiniones sobre la inmigración emitidas por las personas de la Comunidad Valenciana encuestadas por el CIS son muy semejantes en lo que se refiere a la percepción de la inmigración como uno de los tres principales problemas de la sociedad española y valenciana, respectivamente (Gráfico 11), si bien en algunos *Barómetros* se observa una tendencia a destacar la inmigración como problema en la Comunidad Valenciana por encima de lo señalado a escala nacional.

Cuando se pregunta si la integración de los inmigrantes en la Comunidad Valenciana ha mejorado, sigue igual o ha empeorado, la mayoría de la población de la Comunidad afirma en casi todo el periodo que la integración ha empeorado (Gráfico 12). Se observa, no obstante, una mejoría en el porcentaje de respuestas que afirman que ha mejorado, por lo que se reduce significativamente las respuestas intermedias, probablemente como consecuencia de un mayor conocimiento por la población de la inmigración y sus características.

Gráfico 10. Evolución futura prevista del número de inmigrantes extranjeros en los próximos cinco años. 2000-2006



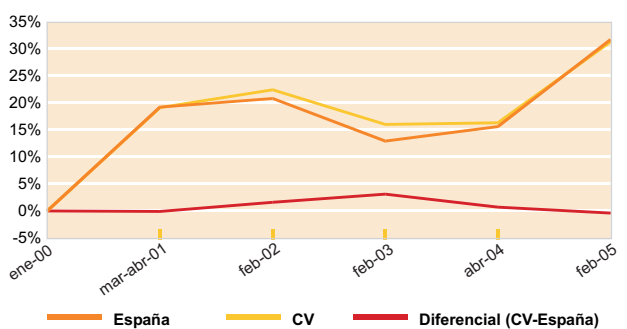
Fuente: *Barómetro, CIS*.

Cuadro 3. Porcentaje de población que identifica a los trece principales problemas en España y la Comunidad Valenciana. 2005

	España dic-05	Comunidad Valenciana dic-05
Paro	46,6	29,3
Inmigración	28,0	29,9
Vivienda	16,8	16,2
Terrorismo, ETA	26,6	4,4
Inseguridad ciudadana	21,5	29,3
Problemas índole económica	16,7	11,5
Problemas calidad del empleo	7,9	9,3
Clase política, partidos políticos	9,5	3,5
Drogas	6,5	9,3
Problemas índole social	6,4	5,6
Sanidad	5,8	9,7
Educación	6,0	9,7
Escasez agua, sequía	n.d.	7,0

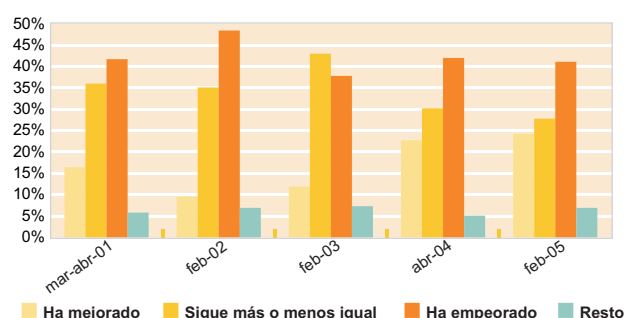
Fuente: *Barómetro Diciembre 2005 y Barómetro Autonómico de la Comunidad Valenciana 2005, CIS*

Gráfico 11. Porcentaje de población de la Comunidad Valenciana que entiende la inmigración como un problema existente en España y su comunidad autónoma. 2000-2005



Fuente: *Situación Social y Política de la Comunidad Valenciana y Estudio Sociológico de la Comunidad Valenciana, CIS*.

Gráfico 12. Porcentaje de población que valora la integración de los inmigrantes en los dos años anteriores a la encuesta, en la Comunidad Valenciana. 2001-2005



Fuente: *Situación Social y Política de la Comunidad Valenciana y Estudio Sociológico de la Comunidad Valenciana, CIS*.

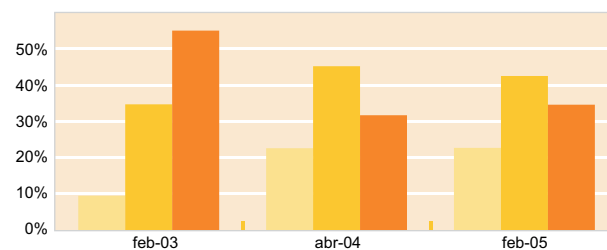
Las opiniones sobre la inmigración, por provincias de la Comunidad Valenciana

Valencia es la provincia de la Comunidad Valenciana que muestra desde 2003 hasta 2005 un menor porcentaje de respuestas que consideran la inmigración como problema, ya sea en España o en la propia Comunidad. La explicación lógica de este hecho es la menor tasa de inmigración de la provincia de Valencia. La provincia de Alicante, por el contrario, ha venido mostrando una tasa más elevada, si bien la provincia de Castellón ya la iguala cuando no la supera en las encuestas más recientes.

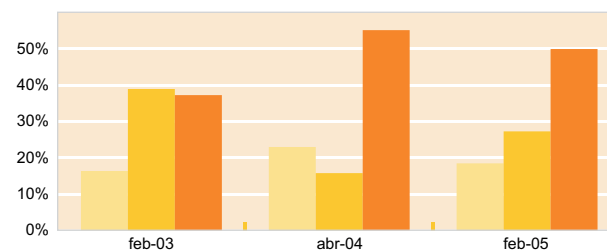
En cuanto a la percepción de mejora, estabilidad o empeoramiento de la integración en los dos años anteriores al momento de las encuestas, la situación es también distinta según provincias. La mayor parte de las respuestas de Castellón y de Valencia señala en cada momento del tiempo un empeoramiento de la integración, en tanto que en Alicante existe una mayoría que señala que afirma que sigue más o menos igual (Gráfico 13). Resulta positivo, sin embargo, que las respuestas acerca de una mejora de la integración vayan aumentando, lo que suele ser debido a una contracción de las respuestas intermedias.

Gráfico 13. Porcentaje de población que valora la integración de la inmigración en los últimos dos años en la Comunidad Valenciana. 2003-2005

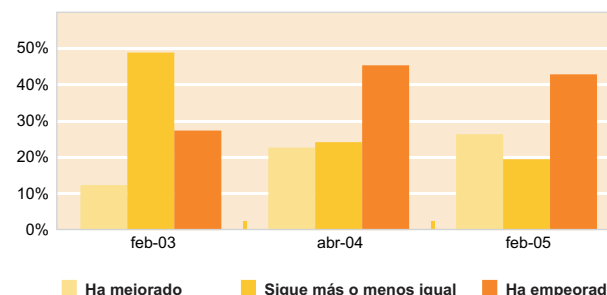
a) Alicante



b) Castellón



c) Valencia



Fuente: Estudio Sociológico de la Comunidad Valenciana, CIS.

En resumen

La población de la Comunidad Valenciana, de España y de Europa cita cada vez más en los últimos años a la inmigración como uno de los principales problemas sociales. En la Unión Europea ello se produce entre los miembros más acomodados, mientras que los países incorporados en 2004 continúan mostrando escasa preocupación al respecto.

En España y la Comunidad Valenciana se aprecia un porcentaje más elevado y en auge, con algunas puntas espectaculares, de respuestas que señalan a la inmigración como problema destacado, junto a otros como el paro, el terrorismo, la vivienda, etc. Ello contrasta con la apreciación media alta que recibe en España la valoración sobre la contribución de la inmigración al país, y su valoración media sobre el enriquecimiento cultural que la inmigración aporta.

La mayoría de la población de la Comunidad Valenciana afirma que la integración de la inmigración ha permanecido igual o ha empeorado en los últimos años, aunque las diferencias entre provincias son bastante importantes. La provincia de Valencia atribuye a la inmigración un porcentaje más reducido como problema, aunque crece la opinión respecto del empeoramiento de su integración. En la provincia de Alicante se aprecia una mejora de la opinión pública sobre la integración de la inmigración, pero sigue elevada la percepción de la inmigración como problema. En la provincia de Castellón se produce un cambio en la opinión en los últimos años, tendiendo a valorarse en mayor medida la inmigración como problema y a una percepción más pesimista sobre su integración.